



ГОСУДАРСТВЕННОЕ АВТОНОМНОЕ УЧРЕЖДЕНИЕ САРАТОВСКОЙ ОБЛАСТИ
«РЕГИОНАЛЬНЫЙ ЦЕНТР ОЦЕНКИ КАЧЕСТВА ОБРАЗОВАНИЯ»

14 декабря 2021 год

г. Саратов

**Аналитическая справка
по результатам региональных проверочных работ (I этап)
по математике для обучающихся 9 классов общеобразовательных
организаций Саратовской области,
состоявшихся в 2021/2022 учебном году**

В соответствии с приказом министерства образования Саратовской области от 10 ноября 2021 года № 1843 «Об организации и проведении региональных проверочных работ по математике для обучающихся 9 классов общеобразовательных организаций Саратовской области в 2021/2022 учебном году» в образовательных организациях региона были проведены проверочные работы по математике I этап).

Цель: определение уровня освоения обучающимися 9 классов общеобразовательных организаций Саратовской области программы основного общего образования по математике.

Дата проведения: 24 ноября 2021 года

Количество участников:

Муниципальных образований – 48;

Общеобразовательных организаций – 918;

Обучающихся – 19152 человека.

Контрольно-измерительные материалы I этапа региональных проверочных работ по математике для обучающихся 9 классов общеобразовательных организаций Саратовской области (далее – I этап РПР) включали в себя только задания с кратким ответом по аналогии с ОГЭ 1 часть.

По результатам I этапа РПР, процент обучающихся, не преодолевших минимальный порог, составил 39,69%, что на 1,05% меньше, чем по итогам проведения I этапа РПР по математике 2020 года (40,74%). Количество обучающихся, получивших отметку «3», увеличилось на 5,45%.

Процент участников, получивших отметки «4» и «5» по результатам I этапа РПР, составляет 14,79%, что ниже результатов I этапа РПР 2020 года на 3,82%. Количество обучающихся, выполнивших все задания на «5», составляет 3,34%, что на 0,36% меньше, чем по итогам I этапа РПР 2020 года.

Распределение участников I этапа РПР 2019, 2020 и 2021 года в соответствии с полученной отметкой представлено в таблице 1.

Таблица 1

Год	Отметка							
	«2»		«3»		«4»		«5»	
	КОЛ-ВО	%	КОЛ-ВО	%	КОЛ-ВО	%	КОЛ-ВО	%
2021	7273	39,69	8949	46,10	2333	11,45	598	3,34
2020	7538	40,74	7522	40,65	2759	14,91	684	3,70
2019	6423	32,28	9058	42,71	4472	21,09	1256	5,92

На рисунке 1 представлено соотношение результатов I этапа РПР по АТЕ¹ по количеству участников, получивших балл ниже минимально допустимого значения и получивших отметки «5».



Рис.1. Соотношение участников I этапа РПР, получивших отметки «2» и «5», (%)

По результатам проведения I этапа РПР, в зону риска (количество двоек более 50%, пятёрок менее 10%) попали 9 муниципальных районов: Духовницкий («2» – 57,14%, «5» – 4,08%), Калининский («2» – 52,83%, «5» – 0,38%), Лысогорский («2» – 55,12%, «5» – 1,57%), Новоузенский («2» – 57,93%, «5» – 1,11%), Озинский («2» – 59%, «5» – 0,0%), Перелюбский («2» – 56,5%, «5» – 2,17%), Татищевский («2» – 54,89%, «5» – 1,28%), Федоровский («2» – 54,57%, «5» – 0,95%), МО п. Михайловский («2» – 56,57%, «5» – 0,0%). Для сравнения, по итогам I этапа РПР 2020 года в зоне риска оказались 12 муниципальных районов: Татищевский, Аткарский, Энгельский, Краснокутский, Воскресенский, Аркадакский, Турковский, Лысогорский, Калининский, Духовницкий, Новоузенский и МО п. Михайловский.

¹ АТЕ – административно-территориальная единица

По результатам проведения I этапа РПР процент участников, получивших отметку «5» по математике выше, чем процент участников, получивших неудовлетворительные отметки, на 10,1% в общеобразовательных организациях подведомственных комитету по образованию администрации муниципального образования «Город Саратов» (далее - КО г. Саратов). В остальных муниципальных районах процент неудовлетворительных отметок выше.

Наибольшее количество участников, получивших отметки «5», в общеобразовательных организациях КО г. Саратова (18,1%). В 47 муниципальных образованиях процент участников, получивших отметки «5» ниже 10%.

В таблице 2 представлено соотношение первичных баллов и отметок.

Таблица 2

Отметка	«2»	«3»	«4»	«5»
Диапазон первичных баллов	0-7	8-14	15-17	18-19

На рисунке 2 представлено актуализированное в соответствии со спецификацией за 2 года распределение первичных баллов участников I этапа РПР в 2020 и 2021 году.

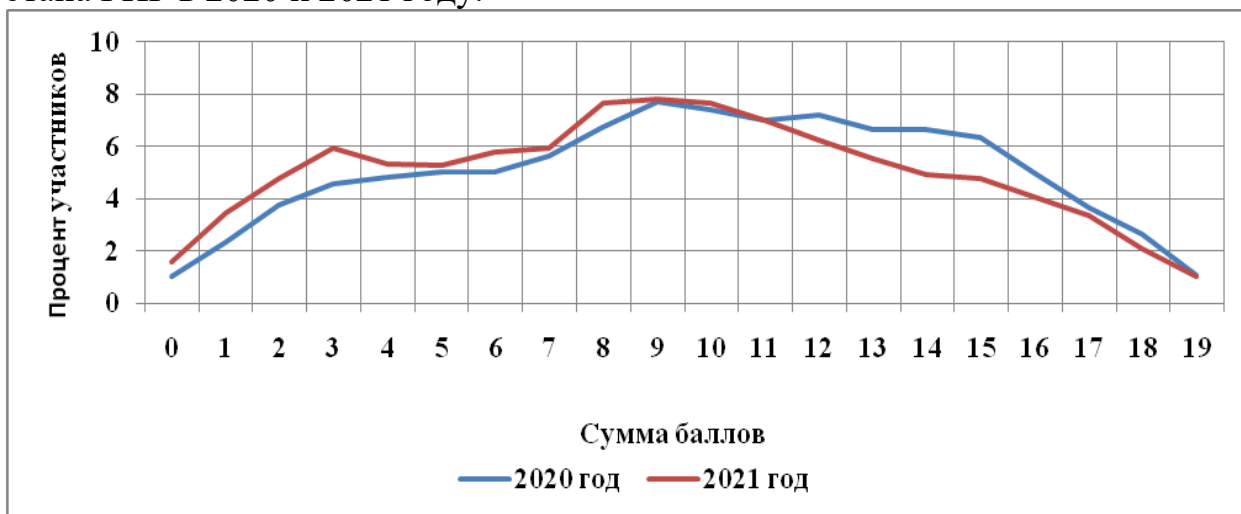


Рис. 2. Распределение процента участников РПР I этапа РПР 2020 и 2021 года

Кривая распределения процента участников I этапа РПР 2021 года на отрезке от 4 до 11 баллов коррелирует с кривой процента участников I этапа РПР 2020 года, что говорит о стабильности результатов обучающихся по математике. Следует отметить незначительное увеличение количества участников, набравших первичный балл в промежутке от 0 до 4 баллов (суммарно на 7,1%) и снижение – в промежутке от 12 до 19 баллов (суммарно на 7,1%).

С точки зрения освоения основной образовательной программы основного общего образования по математике информативна диаграмма распределения процента участников по заданиям (рисунок 3).

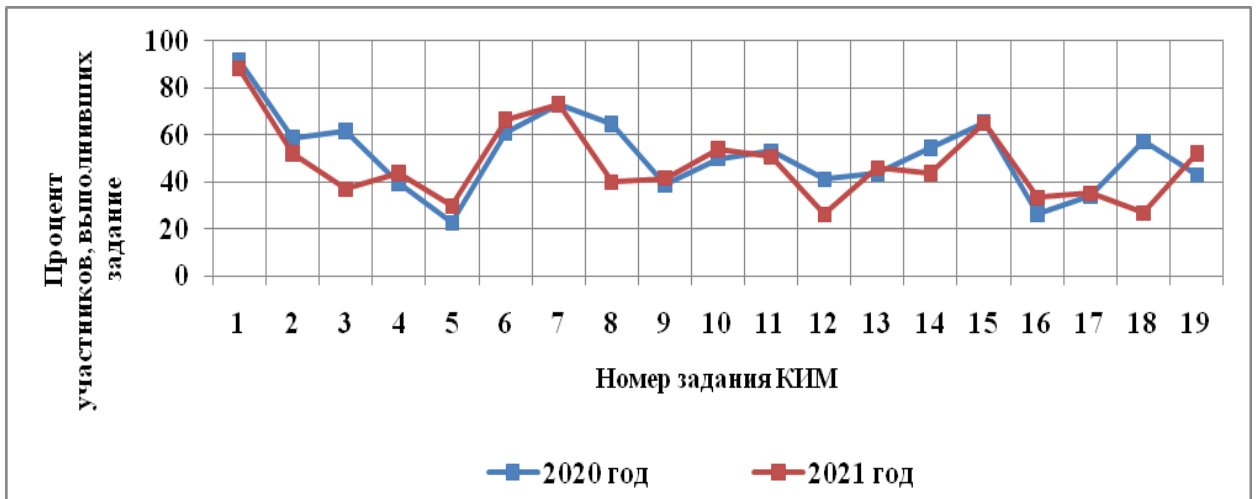


Рис. 3. Процент выполнения участниками заданий (по номерам)

Более 70% участников I этапа РПР 2021 года справились с заданиями №№ 1 (88%) и 7 (73%) из модуля «Алгебра» (как и по результатам I этапа РПР 2020 года №№ 1 (91,6%) и 7 (73%). Наибольшие затруднения у девятиклассников вызвали задания №№ 5 (29,9%) и 12 (26,4%) из модуля «Алгебра» (как и по результатам I этапа РПР 2020 года задание № 5 (22,8%). По сравнению с результатами I этапа РПР 2020 года по модулю «Алгебра» понизился процент участников, выполнивших задание по заданиям № 1 (на 3,6%), 2 (на 6,8%), 3 (на 24,8%), 8 (на 24,7%), 11 (на 2,3%), 12 (на 14,9%) и 14 (на 10,8%). По заданиям №№ 4, 5, 6, 9, 10 и 13 повысился процент участников, выполнивших задания на 4,2%, 7,1%, 5,5%, 2,6%, 4,1% и 2,5% соответственно.

По модулю «Геометрия» наибольшее затруднение вызвало задание № 18 (27%) (по результатам I этапа РПР 2020 года задание № 16 – 26,6%). По сравнению с результатами I этапа РПР 2020 года по модулю «Геометрия» понизился процент участников, выполнивших задание по заданиям № 18 (на 30,3%). По заданиям №№ 16, 17 и 19 повысился процент участников, выполнивших задания на 6,9%, 1,1% и 9,1% соответственно. Процент выполнения участниками РПР задания № 15 остался на прежнем уровне (2020 год – 65,3%, 2021 год – 65,1%), рисунок 5.

Прогрессивная динамика показателя «Качество знаний» в течение трёх лет не сохранилась не у одного муниципального образования. За период 2020 года и 2021 года наблюдается положительная динамика в Пугачевском районе (повышение на 3,17%), Турковском районе (повышение на 3,16%), МО п. Михайловский (повышение на 8,24%), таблица 3.

Таблица 3

Код АТЕ	Наименование муниципального района (городского округа)	Количество участников	Отметка				Качество знаний		
			2,%	3,%	4,%	5,%	2021 год	2020 год	2019 год
201	Алгайский	150	36,0	48,0	13,3	2,7	16,0	18,8	18,7
202	Аркадакский	133	45,8	43,6	6,8	3,8	10,6	10,6	26,8
203	Аткарский	295	41,7	44,4	10,2	3,7	13,9	16,9	23,1
204	Б.-Карабулакский	256	34,4	44,5	16,8	4,3	21,1	26,3	34,6
205	Балаковский	1480	48,7	37,7	10,8	2,8	13,6	18,1	27,7
206	Балашовский	672	43,0	43,7	11,2	2,1	13,3	15,0	27,3
207	Балтайский	85	41,2	41,2	16,4	1,2	17,6	14,1	24,4
208	Вольский	689	33,7	51,7	12,9	1,7	14,6	24,4	26,8
209	Воскресенский	74	36,5	50,0	13,5	0,0	13,5	11,5	25,5
210	Дергачевский	130	33,8	53,1	10,0	3,1	13,1	16,4	39,3
211	Духовницкий	49	57,1	30,6	8,2	4,1	12,3	15,4	29,6
212	Екатериновский	135	45,9	45,3	8,1	0,7	8,8	8,3	28,0
213	Ершовский	321	28,7	57,0	11,8	2,5	14,3	23,7	30,3
214	Ивантеевский	126	16,6	66,7	13,5	3,2	16,7	36,1	40,5
215	Калининский	265	52,8	41,1	5,7	0,4	6,1	7,5	16,2
216	Красноармейский	309	43,7	44,7	10,0	1,6	11,6	13,9	24,3
217	Краснокутский	295	46,8	41,0	9,2	3,1	12,3	9,6	28,5
218	Краснопартизанский	86	18,6	61,6	18,6	1,2	19,8	16,7	36,6
219	Лысогорский	128	55,5	36,7	6,3	1,5	7,8	12,0	24,1
220	Марксовский	499	46,9	38,1	11,4	3,6	15,0	17,4	22,4
221	Новобурасский	118	38,2	50,8	9,3	1,7	11,0	24,5	20,1
222	Новоузенский	271	58,0	37,0	4,0	1,0	5,0	11,6	10,4
223	Озинский	171	59,0	39,0	2,0	0,0	2,0	11,1	15,2
224	Перелюбский	137	56,5	37,7	3,6	2,2	5,8	20,7	17,2
225	Петровский	326	36,2	49,7	10,0	4,1	14,1	19,2	31,5
226	Питерский	119	22,7	59,7	16,0	1,6	17,6	22,2	16,3
227	Пугачевский	518	36,1	44,4	14,9	4,6	19,5	16,34	21,1
228	Ровенский	145	48,2	39,3	9,7	2,8	12,5	15,7	26,7
229	Романовский	91	46,2	46,2	6,5	1,1	7,6	15,2	21,4
230	Ртищевский	422	29,6	49,7	15,2	5,5	20,7	20,7	29,6
231	Самойловский	144	38,2	46,5	13,2	2,1	15,3	15,4	12,3
232	Саратовский	273	46,1	45,5	8,0	0,4	8,4	13,1	26,9
233	Советский	167	32,9	53,3	11,4	2,4	13,8	16,2	25,9
234	Татищевский	235	54,5	36,6	7,6	1,3	8,9	15,3	15,4
235	Турковский	70	27,2	57,1	12,9	2,8	15,7	13,7	26,3
236	Федоровский	106	54,8	37,7	6,6	1,0	7,6	12,3	15,8
237	Хвальинский	197	44,7	45,2	8,6	1,5	10,1	13,3	26,7
238	Энгельский	2421	44,8	41,5	10,8	2,9	13,7	13,4	22,9
239	МО г. Шиханы	61	32,7	52,7	11,5	3,3	14,8	24,5	50,0
240	ЗАТО Светлый	83	45,8	42,2	10,8	1,2	12,0	30,0	43,1

Код АТЕ	Наименование муниципального района (городского округа)	Количество участников	Отметка				Качество знаний		
			2,%	3,%	4,%	5,%	2021 год	2020 год	2019 год
241	КО г. Саратов	265	8,0	43,0	30,9	18,1	49,0	69,7	71,5
242	Октябрьский	729	30,4	50,8	15,1	3,7	18,8	21,8	33,5
243	Волжский	823	29,3	49,5	16,5	4,7	21,2	26,2	39,6
244	Фрунзенский	353	31,4	45,3	17,6	5,7	23,3	22,6	35,9
245	Кировский	1011	23,9	56,3	15,6	4,2	19,8	20,6	27,2
246	Ленинский	2205	29,6	52,1	15,1	3,2	18,3	21,1	27,2
247	Заводской	1491	36,2	53,1	8,6	2,1	10,7	17,4	21,1
248	МО п. Михайловский	23	56,6	30,4	13,0	0,0	13,0	4,8	12,0

По результатам ВПР 2021 года I этапа РПР выявлены образовательные учреждения, в которых аномально большое количество участников (более 80%) получили оценку «2».

Есть основания полагать, что такие результаты получены по следующим причинам:

1) В связи с организационно-технологическими нарушениями со стороны руководителей образовательных организаций (участникам выданы бланки записей несоответствующие варианту контрольно-измерительных материалов).

2) Малокомплектные школы с количеством участников менее 5 не нарушали процедуру, но имеют низкие показатели качества образования и успеваемость всех участников по математике «неудовлетворительная».

Перечень образовательных организаций с аномально низкими показателями по результатам РПР представлены в таблице 4.

Таблица 4

Район	Наименование ОО	Кол-во участников	«2»	%	«3»	%	«4»	%	«5»	%
Александрово-Гайский	МБОУ СОШ с. Луков-Кордон	2	2	100	0	0	0	0	0	0
Аткарский	МОУ - ООШ № 2 г. Аткарска	16	16	100	0	0	0	0	0	0
	МОУ - СОШ с. Кочетовка	2	2	100	0	0	0	0	0	0
	МОУ - СОШ п. Сазоново	1	1	100	0	0	0	0	0	0
Базарно-Карабулакский	МБОУ "ООШ с. Большой Содом"	3	3	100	0	0	0	0	0	0
	МБОУ "СОШ с. Ивановка"	4	4	100	0	0	0	0	0	0
Балаковский	МАОУ ООШ № 6	24	23	95,83	1	4,17	0	0	0	0
	МАОУ СОШ № 3	38	32	84,21	6	15,8	0	0	0	0
	МАОУ ООШ с. Еланка	2	2	100	0	0	0	0	0	0
	МАОУ СОШ №18	41	36	87,8	5	12,2	0	0	0	0
	МАОУ СОШ № 21	45	37	82,22	8	17,8	0	0	0	0
	МАОУ СОШ с. Маянга	5	5	100	0	0	0	0	0	0
Балашовский	МОУ ООШ с. Новопокровское	7	6	85,71	1	14,3	0	0	0	0
	МОУ СОШ п. Красная Кудрявка	2	2	100	0	0	0	0	0	0
	МОУ СОШ с. М. Семеновка	3	3	100	0	0	0	0	0	0
	МОУ СОШ п. Октябрьский	5	4	80	1	20	0	0	0	0
	МОУ СОШ п. Первомайский	9	8	88,89	1	11,1	0	0	0	0
	МОУ СОШ п. Соцземледельский	5	5	100	0	0	0	0	0	0
	МОУ СОШ с. Сухая Елань	6	5	83,33	1	16,7	0	0	0	0
Балтайский	МБОУ СОШ с. Садовка	9	9	100	0	0	0	0	0	0

Район	Наименование ОО	Кол-во участников	«2»	%	«3»	%	«4»	%	«5»	%
Вольский	МОУ "СОШ с. Нижняя Чернавка"	9	8	88,89	1	11,1	0	0	0	0
Воскресенский	МОУ "ООШ с. Андреевка"	2	2	100	0	0	0	0	0	0
	МОУ "ООШ с. Славянка"	3	3	100	0	0	0	0	0	0
Дергачевский	МОУ "ООШ с. Новоросляевка"	2	2	100	0	0	0	0	0	0
Духовницкий	МОУ "ООШ с. Озерки"	1	1	100	0	0	0	0	0	0
	МОУ "СОШ с. Липовка"	5	4	80	1	20	0	0	0	0
Ершовский	МОУ "СОШ п. Красный Боец"	5	4	80	1	20	0	0	0	0
Ивантеевский	МОУ "ООШ п. Восточный"	1	1	100	0	0	0	0	0	0
Калининский	МБОУ "СОШ с. Александровка 3-я"	5	4	80	1	20	0	0	0	0
	МБОУ "ООШ с. Шклово"	2	2	100	0	0	0	0	0	0
	МБОУ "СОШ с. Малая Екатериновка"	4	4	100	0	0	0	0	0	0
	МБОУ "СОШ с. Новые Выселки"	6	6	100	0	0	0	0	0	0
	ГБОУ СО "Санаторная школа-интернат г. Калининска"	10	8	80	2	20	0	0	0	0
	МБОУ "СОШ с. Славновка"	2	2	100	0	0	0	0	0	0
Красноармейский	МБОУ "ООШ с. Высокое"	1	1	100	0	0	0	0	0	0
Краснокутский	МОУ - СОШ с. Лепехинка	2	2	100	0	0	0	0	0	0
	МОУ - СОШ с. Ямское	6	5	83,33	1	16,7	0	0	0	0

Район	Наименование ОО	Кол-во участников	«2»	%	«3»	%	«4»	%	«5»	%
Лысогорский	МБОУ "СОШ №1 р.п. Лысье Горы"	20	16	80	4	20	0	0	0	0
	МБОУ "СОШ п. Октябрьский"	5	4	80	1	20	0	0	0	0
	МБОУ "СОШ им. В.А. Миронова с. Урицкое"	2	2	100	0	0	0	0	0	0
	МБОУ "СОШ п. Яблочный"	1	1	100	0	0	0	0	0	0
Марксовский	МОУ - ООШ с. Семеновка	3	3	100	0	0	0	0	0	0
	МОУ - СОШ с. Полековское	11	11	100	0	0	0	0	0	0
Озинский	МОУ "СОШ с. Старые Озинки"	6	6	100	0	0	0	0	0	0
	МОУ "СОШ с. Балаши"	7	6	85,71	1	14,3	0	0	0	0
Перелобский	МБОУ "СОШ с. Натальин Яр"	8	7	87,5	1	12,5	0	0	0	0
	МБОУ "ООШ х. Тараховка"	1	1	100	0	0	0	0	0	0
Петровский	МБОУ "СОШ с. Кожевино"	8	7	87,5	0	0	0	0	1	12,5
	МБОУ "ООШ с. Синенькие"	4	4	100	0	0	0	0	0	0
Пугачевский	МОУ "ООШ с. Красная Речка"	5	5	100	0	0	0	0	0	0
	МОУ "ООШ с. Любицкое"	1	1	100	0	0	0	0	0	0
	МОУ "СОШ с. Рахмановка"	16	13	81,25	3	18,8	0	0	0	0
Ртищевский	МОУ "Еланская ООШ"	4	4	100	0	0	0	0	0	0
	МОУ "Правдинская ООШ"	2	2	100	0	0	0	0	0	0
	МОУ "Макаровская СОШ"	1	1	100	0	0	0	0	0	0

Район	Наименование ОО	Кол-во участников	«2»	%	«3»	%	«4»	%	«5»	%
	МОУ "Юсуповская СОШ"	1	1	100	0	0	0	0	0	0
Советский	МБОУ-ООШ с. Новокривовка	5	4	80	1	20	0	0	0	0
Татищевский	МОУ "СОШ с. Вязовка"	29	28	96,55	1	3,45	0	0	0	0
	МОУ "СОШ с. Большая Ивановка"	6	6	100	0	0	0	0	0	0
	МОУ "СОШ с.Широкое"	7	6	85,71	1	14,3	0	0	0	0
Турковский	МОУ "ООШ" с. Студёнка	3	3	100	0	0	0	0	0	0
Федоровский	МОУ ООШ с. Калдино	10	8	80	1	10	1	10	0	0
Энгельсский	МОУ "ООШ п. Анисовский"	6	6	100	0	0	0	0	0	0
	МОУ "СОШ с. Узморье"	11	9	81,82	2	18,2	0	0	0	0
Волжский	МОУ "СОШ № 66 им. Н.И. Вавилова"	101	99	98,02	2	1,98	0	0	0	0
Фрунзенский	МОУ "СОШ №1"	46	46	100	0	0	0	0	0	0
Кировский	МОУ "ООШ № 17"	24	20	83,33	3	12,5	1	4,17	0	0
Заводской	МБОУ "ООШ № 91"	18	17	94,44	1	5,56	0	0	0	0
	МОУ "СОШ № 22"	40	37	92,5	3	7,5	0	0	0	0
	МОУ "СОШ п. Сергиевский"	11	9	81,82	1	9,09	1	9,09	0	0
	МОУ "СОШ с. Синенькие"	7	7	100	0	0	0	0	0	0

По результатам ВПР 2021 года 36 общеобразовательных организаций Саратовской области попали в список школ с признаками необъективности обучения. Следует отметить, что в 2 из них в 9 классах обучается менее 10 человек (МОУ «ООШ п. Советский» Дергачевского района и МОУ «СОШ п. Садовый» Татищевского района. В ЧОУ «Гимназия гуманитарных наук» г. Саратов обучающиеся 8 класса и 9 класса не принимали участие в процедурах ВПР и РПР по математике в 2021 году. В 4 общеобразовательных организациях результаты I этапа РПР можно считать некорректными, в связи с нарушением технологии проведения процедуры (МАОУ «СОШ № 18» Балаковского района, МОУ «СОШ с. Вязовка» Татищевского района, МБОУ «СОШ № 1» Энгельсского района, МОУ «СОШ № 66 им. Н.И. Вавилова» г. Саратова).

Сравнивая результаты ВПР 2021 год по математике, I этапа РПР 2021 год в общеобразовательных организациях, попавших в список школ с признаками необъективности, следует отметить, что процент обучающихся, не преодолевших минимальный порог, по результатам РПР значительно увеличился. Соотношение участников процедуры ВПР и I этапа РПР 2021 года по математике представлены в таблице 4.

Таблица 4

Код	Наименование общеобразовательной организации	Процент получивших отметку «2»		Процент получивших отметку «5»	
		РПР	ВПР	РПР	ВПР
203033	МОУ - СОШ №3 г. Аткарска	31,92	2,38	2,12	0,00
204033	МАОУ «СОШ р.п. Свободный	5,26	0,00	5,26	0,00
205026	МАОУ Лицей №2 г. Балаково	35,00	1,51	5,00	1,52
205103	МАОУ СОШ №18 г. Балаково	87,81	5,13	0,00	2,56
205153	МАОУ СОШ № 26 г. Балаково	41,33	4,48	5,34	1,49
205263	МАОУ СОШ № 15 г. Балаково	71,42	31,58	0,00	0,00
206025	МОУ «Гимназия №1» г. Балашова	31,67	18,97	0,00	1,72
206043	МАОУ СОШ №6 г. Балашова	48,38	16,13	0,00	0,00
207013	МБОУ СОШ с. Балтай	32,50	2,63	2,50	7,89
210014	МОУ «ООШ п. Советский»	60,00	0,00	0,00	0,00
214015	МОУ «Гимназия с. Ивантеевка»	26,47	0,00	0,00	19,35
224073	МБОУ «СОШ п. Октябрьский»	50,00	9,09	10,00	9,09
227023	МОУ «СОШ № 2 г. Пугачева»	24,54	3,85	13,21	7,69
230213	МАОУ «СОШ № 8 г. Ртищево	75,00	0,00	0,00	5,41
232183	МОУ «СОШ с.Усть-Курдюм»	46,66	27,27	0,00	0,00
234043	МОУ «СОШ с. Вязовка»	96,56	7,69	0,00	11,54
234113	МОУ «СОШ п. Садовый»	0,00	0,00	0,00	0,00
238013	МОУ «СОШ № 1» г. Энгельс	53,63	32,32	1,67	0,00
238017	МАОУ «Образовательный центр им. М.М. Расковой» г. Энгельс	38,33	3,43	1,79	5,48
238027	МОУ «СОШ № 30 им. П.М. Коваленко» г. Энгельс	49,45	7,69	0,00	3,85
238053	МОУ «СОШ № 12 им. В.Ф. Суханова»	23,75	16,92	7,50	1,54

Код	Наименование общеобразовательной организации	Процент получивших отметку «2»		Процент получивших отметку «5»	
		РПР	ВПР	РПР	ВПР
	г. Энгельс				
241046	МАОУ «Инженерный лицей» г.Саратова	15,15	0,00	3,04	17,14
243035	МОУ «РПКГ» г.Саратова	39,28	14,82	3,58	22,22
243036	МОУ «Лицей № 107» г.Саратова	0,00	0,00	2,12	5,62
243053	МОУ «СОШ №66 им. Н.И. Вавилова» г.Саратова	98,02	4,21	0,00	9,47
244033	МОУ «СОШ № 77» г.Саратова	41,05	7,37	2,12	0,00
245015	МАОУ «Гимназия № 31» г.Саратова	10,23	1,18	6,82	5,88
245026	МАОУ «Лицей «Солярис» г.Саратова	32,29	14,45	2,08	0,53
245063	МОУ «СОШ № 54 имени И.А. Евтеева» г.Саратова	15,56	13,95	6,67	0,00
245093	МОУ «СОШ № 71» г.Саратова	16,00	0,00	0,00	0,00
245113	МОУ «СОШ № 93 им. М.М. Расковой» г.Саратова	26,79	15,26	1,78	3,39
246093	МОУ «СОШ № 61» г.Саратова	20,94	5,07	0,00	2,53
246193	МОУ «СОШ № 103» г.Саратова	49,36	15,85	1,26	1,22
247143	МАОУ «СОШ с. Багаевка им. Н.В. Котлова»	15,00	0,00	5,00	10,53

Среди общеобразовательных организаций, попавших в список школ с признаками необъективности 14 (38,88%) по результатам I этапа РПР не получили отметку «5», в 19 (52,77%) процент участников, получивших отметку «5» не превышает 10%. Положительная динамика по количеству отметки «5» по сравнению с результатами ВПР наблюдается у 10 (27,77%) общеобразовательных организаций. Отрицательная динамика по количеству отметки «5» по сравнению с результатами ВПР наблюдается у 15 (41,66%) общеобразовательных организаций. По количеству отметки «2» у всех общеобразовательных организаций наблюдается отрицательная динамика, рисунок 4.

Выводы и рекомендации:

Результаты проведённого анализа отражают корреляцию распределений по отметкам и проценту участников, выполнивших то или иное задание по процедурам РПР (I этап) в 2020 и 2021 годах, что говорит о стабильности результатов, а значит, акцентирует внимание на одних и тех же проблемах при изучении программного материала.

Учителям необходимо проанализировать результаты I этапа РПР в числе других независимых диагностик для того, чтобы иметь реальные представления об уровне подготовки каждого обучающегося, учесть «западающие» второй год подряд темы и провести работу по устранению пробелов в знаниях девятиклассников, а также реализовать дифференцированный подход в обучении.

Руководителям методических объединений необходимо оказать методическую помощь учителям в разработке индивидуальных траекторий обучения девятиклассников, требующих адресного подхода, и при необходимости внести изменения в планирование по освоению образовательной программы основного общего образования по математике в 9 классе.

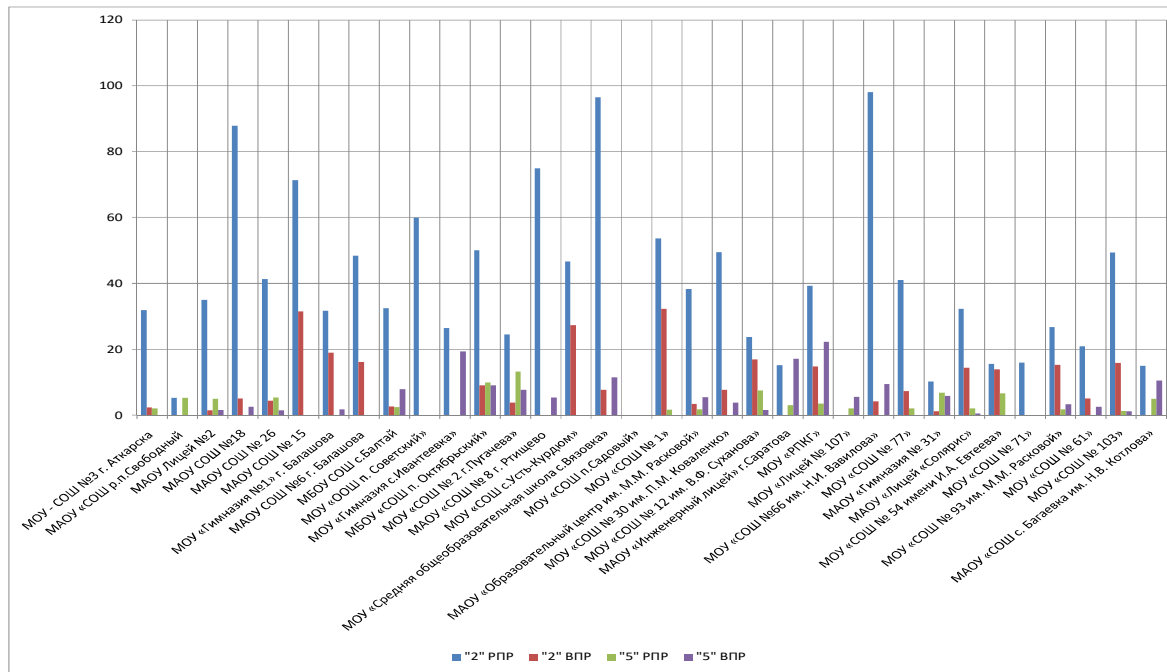


Рис. 4. Соотношение количества обучающихся (%), получивших отметку «2» и «5» по математике по результатам ВПР и I этапа РПР 2021 год